



سازمان آموزش فنی و حرفه‌ای کشور



جمهوری اسلامی ایران  
وزارت تعاون، کار و رفاه اجتماعی

**نمونه سؤالات شایستگی:**

**قلم زنی**

**کد شایستگی: ۷۲۱۳۱۰۰۰۱۸**

معاونت پژوهش، برنامه ریزی و سنجش مهارت

دفتر سنجش مهارت و صلاحیت حرفه‌ای

۱-متداولترین فلزی که در قلمزنی مورد استفاده قرار می گیرد کدام است؟

الف- طلا

ب- نقره

ج- مس

د- برنج

۲-آلیاژهایی که در قلمزنی بکار می روند کدامند؟

الف- مفرغ-برنز-ورشو

ب- برنز-ورشو-برنج

ج- برنج-برنز-مفرغ

د- مفرغ-برنج-ورشو

۳-ترکیب آلیاژ برنج کدام است؟

الف- مس و قلع

ب- مس و روی

ج- نیکل، مس و قلع

د- مس، قلع و روی

۴-ترکیب آلیاژ ورشو کدام است؟

الف- مس و قلع

ب- مس و روی

ج- نیکل، مس و قلع

د- روی، مس و قلع

۵-سوهان جزء کدام نوع ابزار است؟

الف- ابزار آماده کردن بوم

ب- ابزار پیاده کردن طرح

ج- ابزار قییر ریزی

د- ابزار ذوب قییر

۶-کدام فلز را به صورت آلیاژ به کار می برند و به تنهایی برای ساخت مناسب نیست؟

الف -نقره

ب -مس

ج -ورشو

د -برنج

7-ورشو آلیاژی از فلزهای..... می باشد.

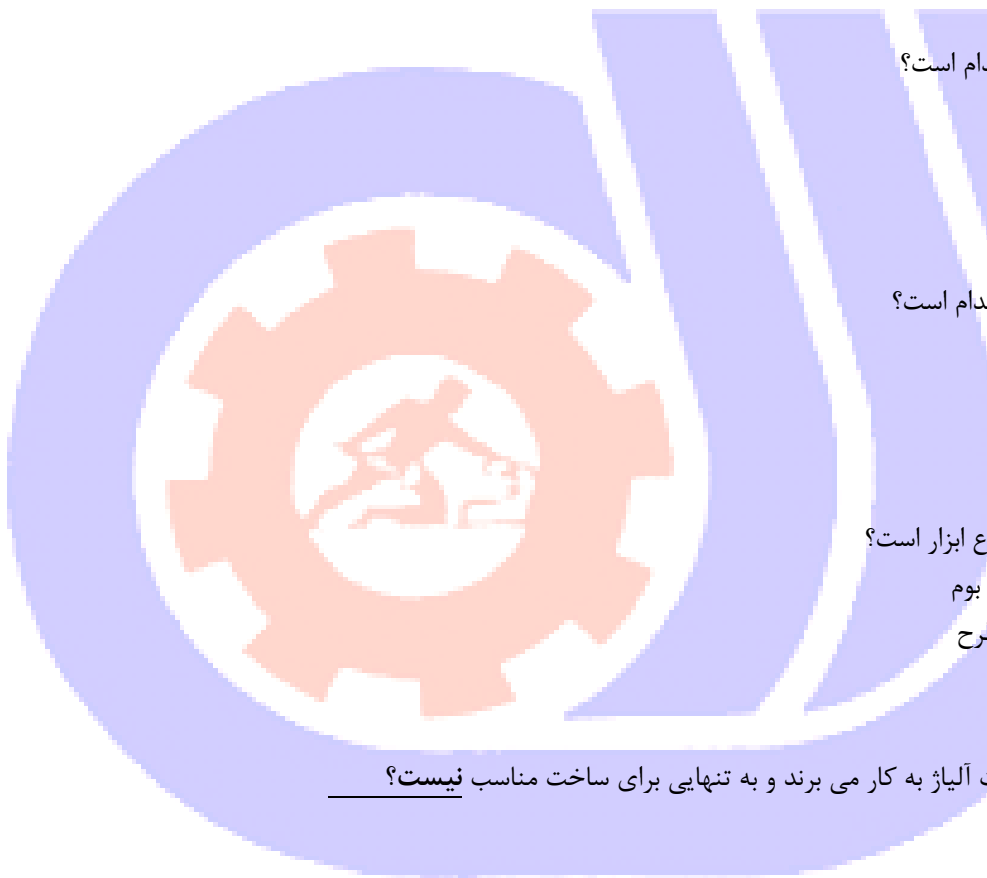
الف -نیکل،مس،نقره

ب -مس،نقره،برنج

ج -مس،روی،نیکل

د -مس،نقره،روی

8-روش قییرریزی برچه اساسی وبه چندشیوه صورت می گیرد؟



- الف - براساس بزرگی و کوچکی وبه 3 شیوه  
 ب - براساس شکل قطعه وبه 3 شیوه  
 ج - براساس شکل قطعه وبه 2 شیوه  
 د - براساس بزرگی و کوچکی وبه 2 شیوه  
 9-AU علامت اختصاری کدام فلز است؟

الف - طلا

ب - نقره

ج - مس

د - برنج

10- علامت CU و رنگ قرمز مشخصه کدام فلز است؟

الف - نقره

ب - طلا

ج - مس

د - برنج

11- برای تهیه قیر در تابستان نسبت قیر به گچ چه اندازه است؟

الف - 2 قیر 3 گچ

ب - 3 گچ 2 قیر

ج - 1 قیر 3- گچ

د - 3 قیر 1 گچ

12- در قیر ریزی بوم های تخت برای ممانعت از چسبیدن قیر به دیواره چه روشی به کار می رود؟

الف - چرب کردن دیواره

ب - اضافه کردن گچ به دیوار

ج - اضافه کردن خاکستر به قیر

د - خیس کردن دیواره

13- دلیل شکستن قیر در هنگام کار چیست؟

الف - کم بودن نسبت گچ به قیر

ب - کم بودن نسبت قیر به گچ

ج - ماندن هوا در هنگام قیر ریزی

د - مخلوط شدن آب در قیر

14- کدام یک جزء ابزارهای ذوب قیر نیست؟

الف - هسوم

ب - ترازو

ج - توه

د - گاز اجاق

۱۵- هسوم چیست؟

الف -قطعه چوبی که برای مخلوط کردن و برداشتن قیر به کار می رود

ب -وسیله ای برای ذوب کردن قیر

ج -وسیله ای برای صاف کردن گوشه های فلز

د -وسیله ای برایشکستن قیر

16-در آزمایش آمادگی قیر اگر نسبت قیر به گچ زیادتر باشد؟

الف -قیر به تکه های ریز خرد می شود

ب -قیر کش میاید و به راحتی نمی شکند

ج -قیر به راحتی می شکند.

د -قیر کش می آید و به راحتی می شکند.

17-توه چیست؟

الف -ظرف ذوب قیر

ب -قطعه چوبی برای مخلوط کردن و برداشتن قیر

ج -وسیله ای برای صاف کردن لبه های فلز

د -وسیله ای برای انتقال طرح به روش گرده کردن

18-زمان اضافه کردن گچ به قیر چه زمانی است؟

الف -قیر کاملاً ذوب شده باشد

ب -از همان ابتداهمراه قیر

ج -قیر ذوب شده و کاملاً سرد شده باشد

د -قبل از ذوب کامل قیر

19-چند شیوه برای انتقال طرح بر روی کار وجود دارد؟

الف 1- روش

ب 2- روش

ج 3- روش

د 4- روش

20-اصولی را که برای انتخاب طرح باید مورد توجه قرار داد کدام است؟

الف -متناسب بودن آن با اندازه زمینه وقابل اجرا بودن طرح

ب -زیبایی طرح و اصالت طرح

ج -اصالت طرح و قابل اجرا بودن طرح

د -قابل اجرا بودن طرح و متناسب بودن آن

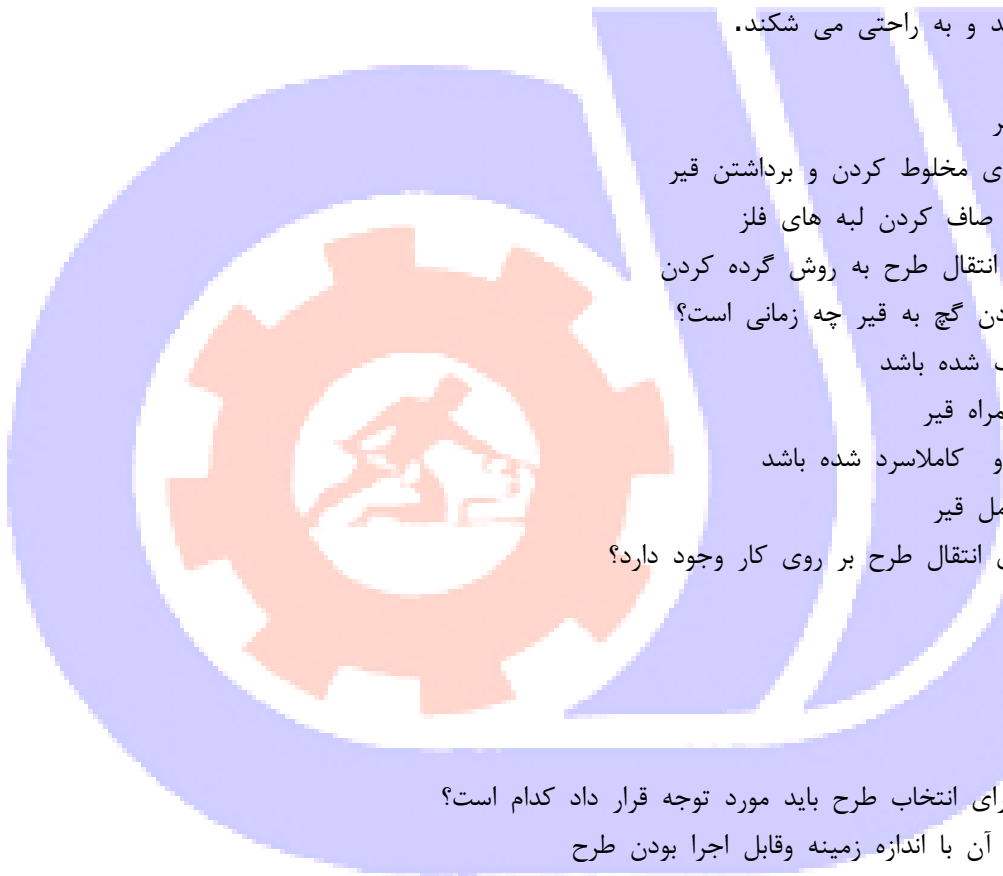
21-پایاده کردن طرح بر روی سطح فلزبه چند روش است؟

الف 1- روش مستقیم

ب 2- روش مستقیم و غیر مستقیم

ج 2- روش گرته گذاری ومستقیم

د 1- روش غیر مستقیم



22- کدام روشها جزء روش غیر مستقیم پیاده کردن طرح است؟

- الف -گرده گذاری ،استفاده از کاغذ کپی وچسباندن طرح
  - ب -گرده گذاری ،استفاده از کاغذ کپی و استفاده از کاغذ چرمه
  - ج -استفاده از کاغذ کپی وچسباندن طرح و استفاده از کاغذ چرمه
  - د -گرده گذاری وچسباندن طرح و استفاده از کاغذ چرمه
- 23- کاغذ مورد استفاده در روش گرده گذاری از چه نوعی است؟

الف -چرمه

ب -کالک

ج -پوستی

د -روغنی

24- کاغذ آماده شده در روش گرده گذاری را چه می نامند؟

الف -چرمه

ب -کالک

ج -پوستی

د -روغنی

25- سرعت انتقال طرح در کدام روش زیادتر است؟

الف -در روش مستقیم

ب -در روش گرده گذاری

ج -در روش چسباندن طرح

د -در روش استفاده از کاغذ کپی

26- کدام روش پیاده کردن طرح است که استادان هنرمند از آن استفاده می کنند؟

الف -گرده کردن

ب -غیر مستقیم

ج -مستقیم

د -چسباندن طرح

27- قلم های منبت کاری را قلم های ..... می نامند؟

الف -شکل دهنده

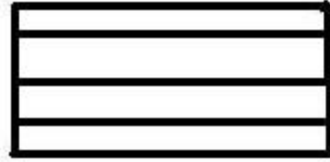
ب -ریزه کاری

ج -برش دهنده

د -تراش دهنده

28- اثر قلم نیم بر بر سطح فلز به چه صورتی است؟

الف



ب -



ج -



د -

29- در کدام روش قلمزنی با ایجاد شیار و خراش، نقش روی زمینه به وجود می آید؟

الف - زمینه پر

ب - قلمگیری

ج - جنده کاری

د - عکسی

30- در کدام روش طرح به صورت نیمه برجسته نمایان می شود؟

الف - جنده کاری

ب - مثبت

ج - مشبک

د - عکسی

31- برای ایجاد زاویه منفرجه در تکنیک مثبت از کدام قلم استفاده می شود؟

الف - کف تخت

ب - نیم بر

ج - نیم ور

د - خوشه ای

32- اگر حرکت قلم و چکش هماهنگ نباشد دران صورت.....

الف - هیچ اتفاقی نمی افتد.

ب - قلم در فلز گیر میکند و دیگر حرکت نمیکند

ج - طرح بریده بریده می شود

د - طرح بریده بریده می شود یا قلم گیر می کند

33- اگر ضربه چکش کند و حرکت قلم سریع باشد دران صورت.....

الف - طرح بریده بریده می شود

ب - قلم گیر می کند

ج - نوک قلم خراب می شود

د - طرح بریده بریده می شود و قلم گیر می کند

34- جنس قلم های قلمزنی از کدام ماده است؟



الف - آهن

ب - برنج

ج - فولاد

د - مس

35- کدام قلم جهت روسازی گلها و پر پرندگان مناسب است؟

الف - قلم نیم بر

ب - قلم بادامی

ج - قلم گرسواد

د - قلم پرداز

36- برای جدا کردن زمینه کار از نقش کدام قطعه مناسب است؟

الف - قلم نیم بر

ب - قلم بادامی

ج - قلم گرسواد

د - قلم پرداز

37- سبکی از قلم زنی است که در آن با ایجاد سایه و روشن در زمینه طرح را مشخص می کند.

الف - ریزه کاری

ب - عکسی

ج - مشبک

د - برجسته کاری

38- در زمینه سازی از کدام قلم ها استفاده می شود؟

الف - سنبه - پرداز

ب - یک تو - گل سواد

ج - گل سواد - گلسوم - نیم بر

د - پرداز - خشه - نیم بر

39- قلم ناخنی در کدام مرحله از قلمزنی مورد استفاده قرار می گیرد؟

الف - زمینه سازی

ب - روسازی

ج - ریزه کاری

د - مشبک کاری

40- مقطع قلم سنبه به چه صورتی است؟

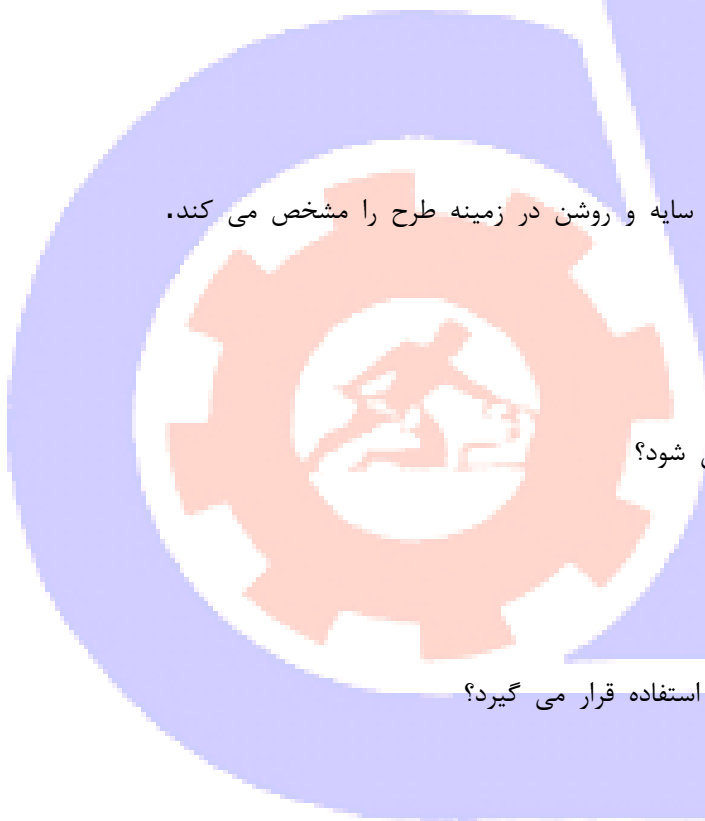
الف - مخروطی شکل مانند نوک مداد

ب - مخروطی شکل و حفره دار

ج - گرد و حفره دار

د - گرد مانند نوک مداد

41- برای ساخت گل های چند پر کدام قلم مناسب تر است؟



الف - بادامی و یک تو

ب - یک تو و ناخنی

ج - پرداز و ناخنی

د - بادامی و پرداز

42- قلم ناخنی جز کدام دسته از قلم ها می باشد؟

الف - قلم جنده کاری

ب - قلم برجسته کاری

ج - قلم ریزه کاری

د - قلم مشبک کاری

43- برای صاف کردن لبه های شیء از کدام چکش استفاده می شود؟

الف - پلاستیکی

ب - فلزی

ج - چکش قلمزنی

د - چوبی

44- اسید مورد استفاده در پرداخت کدام نوع اسید است؟

الف - اسید نیتریک 90 درصد

ب - اسید سولفوریک 90 درصد

ج - اسید سولفوریک 94 درصد

د - اسید نیتریک 94

45- اسید نیتریک را به چه نسبتی با آب رقیق می کنند؟

الف 1- به 3

ب 20- به 1

ج 3- به 1

د 1- به 20

46- اسید سولفوریک را به چه نسبتی با آب رقیق می کنند؟

الف 1- به 3

ب 3- به 1

ج 1- به 20

د 20- به 1

47- در روش سیاه کاری برای سیاه کردن زمینه از کدام ماده استفاده می شود؟

الف - آخرا

ب - گل ماشی

ج - خاکستر

د - دوده

48- مرحله نهایی کار قلمزنی کدام گزینه می تواند باشد؟





الف - پرداخت کار

ب - شستشو

ج - پرداز کار

د - سیاه کاری

49- برای جدا کردن قیر از سطوح مسطح از کدام روش استفاده می شود؟

الف - حرارت دادن

ب - شکستن قیر

ج - استفاده از نفت

د - استفاده از تینر

50- کدام گزینه صحیح نمی باشد؟

الف - برای جداسازی قیر از نفت استفاده می شود.

ب - برای جداسازی قیر از ظروف گلدانی از روش حرارت دادن استفاده می کنیم.

ج - برای جداسازی قیر از سطح تخت از روش شکستن قیر استفاده می کنیم

د - جداسازی قیر به دوروش انجام می گیرد

